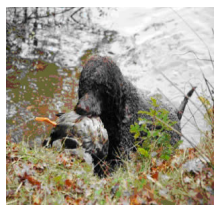


Règlements Brevet de Travail à l'Eau



=> ARTICLE 1

Cette épreuve doit être l'image exacte de la chasse pratique pour cette importante discipline qu'est le Barbet. C'est pour cette raison qu'il sera tenu compte de l'attitude du chien, après le coup de feu. En effet, un

=> ARTICLE 2

L'épreuve de travail à l'eau aura lieu en Automne, pour des raisons d'ouverture de la chasse au gibier. L'eau doit avoir une profondeur permettant aux chiens de nager.

Les juges s'efforceront de mettre tous les chiens dans les mêmes conditions de travail et en tiendront compte. L'épreuve sera organisée pour toutes les races de chiens d'arrêt, spaniels et chiens d'eau :

- soit par une association de race,
- soit par une société canine régionale.

Pour participer à l'épreuve, les chiens devront être inscrits au LOF, ou pour les chiens étrangers à un

=> ARTICLE 3

Chaque groupe devra comporter au minimum 6 chiens et 20 au maximum, avec au moins un chamois. Au cas où il y aurait plus de 20 concurrents, les organisateurs procéderont à la répartition dans 2 groupes. Si le conducteur présente plusieurs chiens, il devra le faire dans le même groupe.

=> ARTICLE 4

Les chiens seront présentés en "solo" et devront effectuer les différents exercices si possible dans le s

=> ARTICLE 5

Le premier passage sera au maximum de 15 minutes pour chaque chien.

=> ARTICLE 6

Le chien devra toujours rester en contact avec son conducteur et répondre au moindre appel de celui-

=> ARTICLE 7

Les chiens seront servis par des tireurs officiels, désignés par le comité d'organisation, mais jamais pa

=> ARTICLE 8

L'immobilité à l'envol d'un canard et au coup de feu ne sera pas exigée à la condition que le chien tém

=> ARTICLE 9

Le rapport sera exigé, il devra avoir lieu de préférence à l'ordre et être fait avec dent "douce".
Les juges tiendront compte dans leurs notes de la façon dont une pièce aura été rapportée.

=> ARTICLE 10

L'épreuve sera jugée par points, suivant le barème établi au présent règlement.

=> ARTICLE 11

Les organisateurs devront se procurer des canards sauvages, à défaut, des canards domestiques res
On rognera les plumes d'une aile à ces canards :

a) le canard désailé sera mis au bord de la berge par un juge, l'endroit où il aura été mis sera repéré p
Quand le canard se sera réfugié dans les roseaux et seulement à ce moment là, le concurrent sera ap
Le chien devra rentrer à l'eau au commandement et prendre la piste du canard, le trouver, le faire part
Le chien devra rapporter le canard ainsi tiré.

b) Le canard mort sera lancé par un des juges, à une grande distance de la berge, en eau profonde.
Au commandement de son conducteur, le chien devra immédiatement se jeter à l'eau et aller cherche
Tout chien, qui au sortir de l'eau aura laissé tomber ou aura déposé le canard, aura sa note diminuée

=> **ARTICLE 12**

Classement des chiens

Les chiens seront classés en faisant application des notes suivantes :

0 = Insuffisant

1 = Assez Bon

2 = Bon

3 = Très Bon

4 = Excellent

Le jury ne donnera pas de notes intermédiaires.

=> **ARTICLE 13**

Récompenses attribuées

Suivant le barème cité, les chiens pourront être classés en :

- Première catégorie,

- Deuxième catégorie,

- Troisième catégorie, à condition d'obtenir le minimum de points exigés dans chaque discipline.

Au cas où il y aurait plusieurs groupes, les chiens obtenant le maximum de points, c'est à dire la note

La récompense obtenue pourra figurer sur le "carnet de travail" du chien, suivie du nombre de points.

=> **ARTICLE 14**

Le jury est composé de 2 juges de la SCC dont au moins 1 juge qualifié, les autres pouvant être stagiaires.

Les litiges éventuels seront à soumettre aux membres du comité présents à l'épreuve.